

СОГЛАСОВАНО

Протокол заседания профсоюза

10.12.2020 г. № 21

УТВЕРЖДАЮ

Заместитель директора по медицинской части

Гу «Минский научно-практический центр
хирургии, трансплантологии и гематологии»

О.В.Калачик

20.12 г.



ИНСТРУКЦИЯ

по охране труда для обучающихся в
образовательном центре
ИОТ-27-2021

ГЛАВА 1

ОБЩИЕ ТРЕБОВАНИЯ ПО ОХРАНЕ ТРУДА

1. Настоящая инструкция (далее – Инструкция) устанавливает требования по охране труда для обучающихся в образовательном центре государственного учреждения «Минский научно-практический центр хирургии, трансплантологии и гематологии» (далее – Центр).

2. Перед началом учебных занятий обучающиеся обязаны ознакомиться с требованиями настоящей Инструкции под роспись, пройти соответствующие инструктажи по охране труда и пожарной безопасности.

3. Во время учебного процесса на обучающихся могут воздействовать и привести к травмам:

3.1. Физические опасные и вредные производственные факторы:

- повышенное значение напряжения в электрической цепи (при нарушении правил электробезопасности при работе с электроинструментами и электроприборами замыкание может произойти через тело человека);
- подвижные части оборудования (инструмента), острые и режущие кромки на практических занятиях;
- движущиеся машины и механизмы;
- недостаточная освещенность рабочей зоны (учебного места).

3.2. Неблагоприятные факторы внешней среды:

- повышенная или пониженная температура воздуха рабочей (учебной) зоны;
- опасные метеорологические условия.

4. При нахождении (перемещении) на (по) территории Центра, в учебных аудиториях, лабораториях, операционных и иных помещениях обучающемуся необходимо:

- соблюдать Правила внутреннего распорядка для обучающихся;
- соблюдать режим проведения учебных занятий;
- выполнять Инструкцию о порядке пользования локально-вычислительной сетью и сетью Интернет в образовательном центре;
- соблюдать чистоту и порядок на рабочем месте, правила личной гигиены;
- соблюдать правила пожарной безопасности;
- передвигаться по территории спокойным шагом по установленным маршрутам (коридоры, лестничные марши, проходы между рабочими местами и т.п.), во время ходьбы быть внимательным и учитывать состояние покрытия и изменение окружающей обстановки. При возникновении опасности изменить направление движения и покинуть опасную зону;
- при больших снегопадах и оттепелях, во время выхода из зданий не задерживаться на крыльце, а быстро отходить на безопасное расстояние от здания (5 метров) во избежание

получения травм от падения снега и льда;

– во время гололеда идти только мелким шагом, по дорожкам, которые посыпаны песком, следить за движущимся вблизи транспортом, соблюдать осторожность;

– при перемещении на улице не ходить вдоль стен здания. Если участок пешеходной дороги огорожен и идет сбрасывание снега с крыш, обязательно обойти это место на безопасном расстоянии. Выполнять требования указателей или словесных объяснений работников;

– строительные участки, участки ведения погрузочно-разгрузочных работ следует обходить в строго установленных местах, не ходить по строительному участку в целях сокращения пути во избежание травмы;

– обходить на безопасном расстоянии открытые люки колодцев и разрытые траншеи. Не наступать на крышки колодцев;

– быть внимательными при движении по ступенькам крыльца при входе и выходе из здания, при передвижении по лестничным маршам держаться за перила, не перевешиваться через них;

– заботиться о личной безопасности и личном здоровье, а также о безопасности окружающих в процессе обучения либо во время нахождения на территории Центра;

– немедленно извещать преподавателя (работника образовательного центра) о любой ситуации, угрожающей жизни или здоровью окружающих, несчастном случае, произошедшем на производстве, принимать меры по оказанию необходимой помощи потерпевшим;

– немедленно извещать преподавателя (работника образовательного центра) о неисправности оборудования, инструмента, средств индивидуальной защиты (далее – СИЗ), об ухудшении состояния своего здоровья;

– исполнять другие обязанности, предусмотренные законодательством об охране труда.

5. На территории Центра запрещается:

– появление обучающегося в состоянии алкогольного, наркотического или токсического опьянения, а также распитие спиртных напитков, пива, употребление наркотических средств, психотропных веществ, их аналогов, токсических веществ;

– приносить, передавать, использовать оружие, любые предметы и вещества, способные привести к взрывам, возгораниям и отравлению;

– подниматься (становиться ногами) на стул, стол, тумбочку и т.п.;

– использовать для сидения случайные, не предназначенные для этого предметы и оборудование;

– садиться и становиться ногами на подоконники закрытых или открытых окон;

– перевешиваться через подоконники открытых окон;

– выбрасывать наружу через окна и форточки какие-либо предметы;

– приближаться к дверям электрических подстанций (распределительных, трансформаторных, комплексных), открывать дверцы электрощитов и электрошкафов;

– входить в технические и хозяйственные помещения с ограниченным доступом (электрощитовая, склад, подвал, чердак и т.п.);

– наступать на электрические кабели и шнуры переносных электропотребителей;

– заходить за установленные ограждения;

– ходить по мокрому покрытию во время проведения влажной уборки пола (необходимо обойти этот участок или дождаться окончания уборки и высыхания покрытия);

– стоять перед дверьми (воротами) во избежание столкновения при их резком открытии;

– приближаться к местам проведения погрузочно-разгрузочных работ, ремонтно-строительных работ, к местам выполнения работ на высоте (лестницы, стремянки, козлы, подмости, леса, вышки и т.п.);

– приближаться к маневрирующему автотранспорту;

– перебегать дорогу перед движущимся автотранспортом;

– переступать и перепрыгивать через несколько ступеней лестницы;

– переносить предметы, держа их перед собой, загораживая пути передвижения.

6. Прием пищи и курение допускается только в специально отведенных для этой цели местах.

7. Обучающийся должен знать места нахождения средств пожаротушения и пути эвакуации из аудиторий (помещений).

8. Обучающиеся, допустившие невыполнение или нарушение инструкции по охране труда, привлекаются к ответственности в соответствии с нормами действующего законодательства.

ГЛАВА 2

ТРЕБОВАНИЯ ПО ОХРАНЕ ТРУДА ПЕРЕД НАЧАЛОМ РАБОТЫ

9. Осмотреть учебное (рабочее) место и проверить его чистоту, удалить ненужные и посторонние предметы.

10. Проверить исправность стола и стула. Убедиться, что эти предметы исключают возможность травмирования.

11. Проверить освещенность учебного места, оно должно быть достаточным, без слепящего действия. О недостаточности (избыточности) освещения на учебном месте следует поставить в известность преподавателя (работника образовательного центра).

12. Перед работой с персональными электронно-вычислительными машинами (далее – ПЭВМ) проверить исправность шнуровой пары: изоляционные втулки штепселей не должны иметь трещин, а шнуры – оголенных от изоляции мест. Розетка должна быть плотно укреплена. Необходимо помнить, что ПЭВМ питаются от электросети, которое опасно для жизни.

12. Подготовить, под руководством преподавателя, необходимые для проведения занятий средства обучения. Убедиться в исправности инструментов, оборудования, тренажеров, СИЗ, а также стола и стула (кресла), отрегулировать нужную высоту стула (кресла) и правильно сесть на стул (рис. № 1).

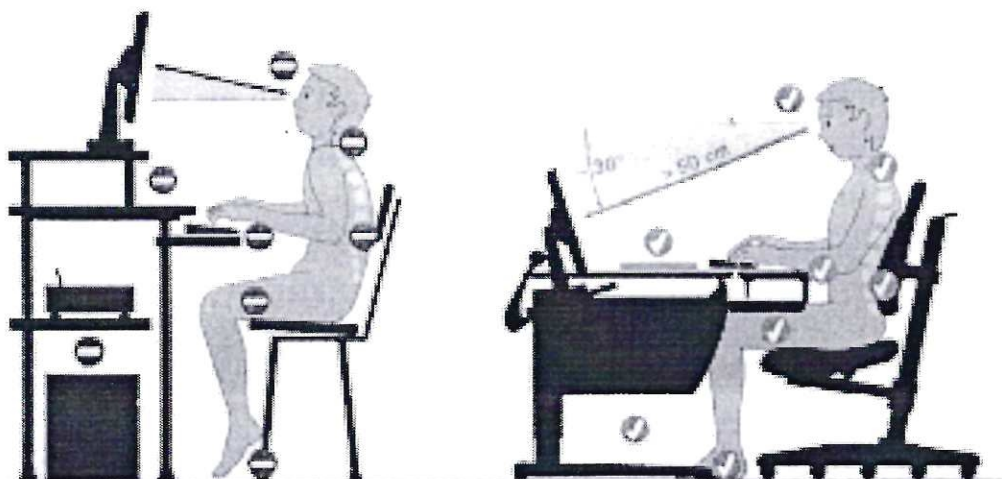


Рис. 1

13. Каждый нужный предмет расположить на определенном месте. Все, что необходимо брать правой рукой, должно находиться в зоне ее досягаемости, левой – слева. Постоянное месторасположение необходимых в учебном процессе предметов вырабатывает автоматизм движения, снижает утомляемость.

14. При обнаружении каких-либо неисправностей в работе инструмента и оборудования или возникновении каких-либо сомнений в его исправности доложить преподавателю и до их устранения к работе с инструментом и оборудованием не приступать.

15. При мигании света, перегорании ламп, неисправности электророзеток, выключателей или их крышек, нарушении изоляции электропроводки сообщить

преподавателю (работнику образовательного центра).

16. Практические занятия проводятся после изучения инструкций по охране труда при работе на соответствующей учебно-материальной базе и с использованием необходимых СИЗ.

ГЛАВА 3

ТРЕБОВАНИЯ ПО ОХРАНЕ ТРУДА И ПРИ ВЫПОЛНЕНИИ РАБОТЫ

17. Во время занятий в помещении (аудитории) обучающийся должен выполнять только ту работу, которая предусмотрена расписанием и планом занятий.

18. Необходимо содержать в чистоте свое учебное место, не захламлять его посторонними предметами.

19. Обучающийся должен помнить, что:

- естественное освещение вызывает наименьшее утомление глаз;
- предотвращение усталости достигается сохранением правильной посадки и положения рук.

20. Во избежание поражения электрическим током обучающиеся обязаны знать и соблюдать следующие требования электробезопасности:

- заметив неисправность в электропроводке, электрооборудовании или в электросветильнике, необходимо принять меры, исключающие поражение людей электротоком (оградить опасное место, выставить наблюдающего и т. п.) и вызвать преподавателя (работника образовательного центра).
- запутанный питающий провод любого электроприбора распутывать только при вынутой вилке из штепсельной розетки.
- при включении и выключении электроприборов браться только за корпус вилки или разъема.
- применять следует только исправные электроприборы.

Запрещается:

- брать в руки оборванные, висящие или лежащие на полу (земле) электропровода и наступать на них, так как они могут находиться под напряжением;
- прикасаться к токоведущим частям электроприборов, неизолированным или поврежденным электропроводам, к арматуре освещения;
- допускать эксплуатацию оголенных электропроводов и касания ими труб отопления, водопроводов, конструктивных элементов здания;
- пытаться устранить самостоятельно неполадки электрооборудования (освещение и т.п.). В этом случае необходимо вызвать преподавателя (работника образовательного центра).

21. При работе с оборудованием, на тренажерах и при использовании технических средств обучения обучающийся обязан:

- пользоваться только технически исправными средствами;
- при неисправности технических средств немедленно прекратить работу и сообщить преподавателю либо или работнику образовательного центра;
- соблюдать порядок использования оборудования, тренажеров и других технических средств.

ГЛАВА 4

ТРЕБОВАНИЯ ПО ОХРАНЕ ТРУДА ПО ОКОНЧАНИИ РАБОТЫ

22. Привести в порядок учебное (рабочее) место.

23. Доложить преподавателю об окончании работ, недостатках, замеченных во время занятий (работ) и действовать в соответствии с его указаниями.

ГЛАВА 5

ТРЕБОВАНИЯ ПО ОХРАНЕ ТРУДА В АВАРИЙНЫХ СИТУАЦИЯХ

24. При возникновении аварийной ситуации (в том числе, поломке медицинской

техники, повреждении сетевого кабеля, коротком замыкании, появлении запаха гари, дыма и других неисправностях) обучающийся должен:

- прекратить выполнение работы;
- сообщить об аварийной ситуации преподавателю или иному уполномоченному должностному лицу Центра и действовать в соответствии с его указаниями;
- оповестить об опасности окружающих и принять меры к эвакуации людей из опасной зоны, вызову аварийных специальных служб.

25. Обучающийся должен помнить:

25.1. При поражении электрическим током необходимо:

- как можно быстрее освободить потерпевшего от действия электрического тока, не касаясь тела потерпевшего, находящегося под напряжением, незащищенными руками. Если невозможно быстро отключить от электрической сети медицинскую технику, оборудование, то следует оттянуть потерпевшего за части сухой одежды, не прилегающие к телу, или отвести токоведущую часть с применением электроизолирующих перчаток, штанги, сухой палки;
- вызвать по телефону 103 скорую медицинскую помощь и сообщить о случившемся преподавателю или иному уполномоченному должностному лицу Центра и действовать в соответствии с его указаниями.

25.2. При несчастном случае необходимо:

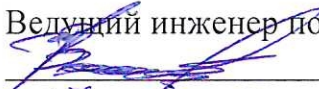
- немедленно сообщить о несчастном случае преподавателю или иному уполномоченному должностному лицу Центра и действовать в соответствии с его указаниями;
- принять меры по предотвращению воздействия травмирующих факторов на потерпевшего, оказанию потерпевшему первой помощи, вызову на место происшествия медицинских работников;
- сохранить по возможности обстановку произошедшего несчастного случая, если это не угрожает безопасности. В случае невозможности сохранения обстановки произошедшего несчастного случая зафиксировать ее с помощью фотографирования и т.д.

25.3. При внезапном ухудшении здоровья необходимо прекратить работу, сообщить об этом преподавателю (работнику Центра), при необходимости обратиться к врачу-специалисту.

26. В случае возникновения возгорания или пожара обучающийся обязан:

- оповестить окружающих и принять меры к эвакуации их в безопасное место;
- сообщить о происшедшем преподавателю или иному уполномоченному должностному лицу Центра;
- принять возможные меры по тушению возгорания имеющимися первичными средствами пожаротушения;
- по возможности удалить из зоны горения все горючие материалы;
- при невозможности устранения очага пожара собственными силами сообщить по телефону 101 или 112 адрес и место пожара;
- при угрозе здоровью или жизни немедленно покинуть место пожара;
- по прибытии пожарных аварийно-спасательных подразделений сообщить сведения о месте пожара, наличии в помещениях людей, нуждающихся в помощи, наличии взрывопожароопасных материалов и о мерах, предпринятых по ликвидации пожара.

СОГЛАСОВАНО

Ведущий инженер по охране труда

М.В.Бобрик
«07 февраля» 2021 г.

Начальник

Н.Ф.Русакова
«07 февраля» 2021 г.